

Le droit à l'ESPOIR



P E E L

CHILDREN'S CENTRE

RAPPORT ANNUEL 2015-2016





Vision

Être une collectivité bienveillante qui travaille pour les enfants et les jeunes

Mission

Enrichir la vie des enfants et des jeunes qui ont des problèmes sociaux, affectifs et/ou comportementaux en leur offrant un continuum de services de haute qualité en santé mentale

Conseil d'administration

Administrateurs :

Patricia Grady (Présidente)
Rudy Riske (Vice-président)
Tammi Lisson (Secrétaire/Trésorière)
Michael Cantlon (Président passé)

Directeurs :

Gail Anderson, Roman Boychuk,
Mélisa Djebbari, Mark Figueiredo,
Sharon Goodland, Guneet Hansrani,
David Herzstein, Jessica Roselli

Valeurs

Responsabilité

Agir de manière éthique, transparente, efficiente et efficace

Respect

Offrir des soins avec intégrité et en respectant la dignité

Inclusivité

Respecter la diversité et les compétences culturelles

Souplesse

Être souple et accessible, et avoir une capacité d'adaptation

Apprentissage

Saisir les occasions d'en apprendre davantage et de mieux faire les choses

Innovation

Utiliser l'information et faire preuve d'initiative et d'imagination

Collaboration

Travailler ensemble en partenariat

Peel Children's Centre

85A, cour Aventura
Mississauga (Ontario) L5T 2Y6
(905) 795-3500
peelcc.org

Numéro d'enregistrement d'organisme
de bienfaisance : 11908 7807 RR0001

Nous célébrons 30 ans d'existence

L'exercice 2015-16 a marqué une autre année passionnante pour le Peel Children's Centre (PCC), et nous avons le plaisir de vous faire part de quelques-uns des points saillants dans notre Rapport annuel.

La stratégie Pour l'avancement de la santé mentale (PASM) du ministère des Services à l'enfance et la jeunesse (MSEJ) visant à transformer le système de santé mentale des enfants et des jeunes (SMEJ) en Ontario a continué de progresser en 2015-16. À titre d'organisme responsable des services SMEJ dans Peel, le PCC a continué à œuvrer avec nos partenaires dans la prestation des services essentiels (PSE) pour simplifier les processus d'admission et d'accès par la transition vers un modèle de réseau d'admission coordonnée, l'adoption d'instruments de sélection/d'analyse et d'évaluation collectifs, une base commune de données cliniques, et l'élaboration de mécanismes de planification SMEJ communautaires et pour la mobilisation des jeunes et des familles « made in Peel ». L'année dernière a aussi été marquée par une augmentation du financement provincial, permettant de créer cinq nouveaux postes au niveau des services intensifs dans la zone de services de Peel. Ces initiatives ont été guidées par le Plan de prestation des services essentiels et le Plan de santé mentale communautaire.

À titre de fournisseur de services, nous avons poursuivi notre apprentissage et notre croissance au niveau de notre capacité clinique et de notre aptitude à répondre aux besoins uniques des enfants, jeunes et familles dans Peel. Une formation formelle et informelle sur les troubles d'anxiété, les questions LGBTQ et les TSAF compte parmi nos initiatives. Nous avons continué à célébrer notre diversité culturelle et à participer dans les partenariats de recherche SMEJ. Les médias sociaux ont joué un rôle clé dans l'appui de nos démarches de mobilisation et de sensibilisation. Le modèle Services de ressources d'inclusion de Peel (SRIP), dont le PCC est partenaire, a été reconnu au niveau national pour son innovation en collaboration gouvernementale et communautaire.

Les levées de fonds continuent d'être un élément fondamental de nos activités, et un moment fort pour nous cette année a été notre tout premier gala « Soir d'espoir ». L'événement, qui a attiré plus de 200 invités, a coïncidé avec le 30^e anniversaire du PCC et a permis d'amasser plus de 66 000 \$ à l'appui des services SMEJ de qualité du PCC.

Nous tenons à remercier tous nos bailleurs de fonds et donateurs individuels, communautaires et corporatifs. Votre générosité a permis au PCC cette année d'aider plus de 4 200 enfants et jeunes ayant des problèmes de santé mentale. Merci aussi à notre personnel, membres du Conseil, bénévoles et élèves pour leur dévouement, leur compassion et leur compétence. Vous êtes le cœur de notre organisme, et vous faites la différence. Enfin, nous sommes reconnaissants aux enfants, jeunes et familles bénéficiaires de nos programmes. Merci de nous faire confiance et de nous permettre de vous aider. Vous nous inspirez à travailler ensemble pour bâtir une collectivité bienveillante.



Patricia Grady



Humphrey Mitchell

Patricia Grady
Présidente

Humphrey Mitchell
Chef de la direction

Excellence des services cliniques et des chemins d'accès aux soins

Accroître notre capacité clinique

Pour appuyer l'initiative de transformation systémique Pour l'avancement de la santé mentale (PASM), le ministère des Services à l'enfance et à la jeunesse (MSEJ) a engagé six millions de dollars supplémentaires en investissements provinciaux dans les services de santé mentale aux enfants et aux jeunes (SMEJ) en 2015-2016. Par suite de ce financement, 490 100 \$ seront versés annuellement à la région de Peel. Dans un effort de combler les besoins et les lacunes au niveau des services offerts, le PCC a travaillé de concert avec nos partenaires dans la prestation des services essentiels (PSE) et les quatre conseils scolaires pour formuler une recommandation aux fins d'approbation par le MSEJ. Les parties ont décidé d'un commun accord d'investir dans les services aux enfants et aux jeunes ayant des besoins complexes nécessitant des services intensifs. Ainsi, deux nouveaux postes ont été créés chez l'organisme Services Associés pour les jeunes de Peel pour appuyer le programme Transitional-Aged Youth Outreach (TAYO) et la Thérapie comportementale dialectique, et le PCC a ajouté trois nouveaux postes pour appuyer nos Services intensifs pour les enfants et les familles. Un des ces postes sera consacré à l'expansion de notre capacité de soutenir les familles francophones.

À l'interne, le PCC s'est concentré sur l'élaboration de programmes de formation cliniques fondés sur les besoins des enfants et des jeunes que nous desservons. Un processus d'examen intensif nous a permis d'identifier les traumatismes complexes comme domaine d'investissement émergent clé. Dans un cadre de science de mise en œuvre, un groupe de travail a été établi pour évaluer les modèles fondés sur les données factuelles disponibles et faire des recommandations. Un deuxième groupe de travail a été chargé d'organiser des ateliers axés sur les thèmes prioritaires liés aux interventions cliniques. Par exemple, en se fondant sur une formation antérieure en thérapie cognitivo-comportementale, le PCC a continué à renforcer nos capacités en services de counseling/ de thérapie et en services intensifs par le biais d'un programme de formation en ligne sur les troubles obsessionnels-compulsifs, fondé sur des données probantes, animé par la docteure Aureen Pinto Wagner (Université Dalhousie).



Conférence des jeunes leaders de Peel 2015



Coach Adrian Pouris
@Coach_AdrianP



Follow

Si vous avez besoin de soutien, @PeelCC offre un service d'écoute téléphonique 24/7 pour les crises de santé mentale (#MentalHealth) pour les jeunes de Peel (#Peel #Youth) : 416-410-8615. #BellLetsTalk #EndTheStigma



Tracy MacCharles
@TracyMacCharles



Following

Avons apprécié l'accueil chaleureux de @PeelCC cet après-midi. Excellente discussion sur la SMEJ (#CYMH) dans la région.

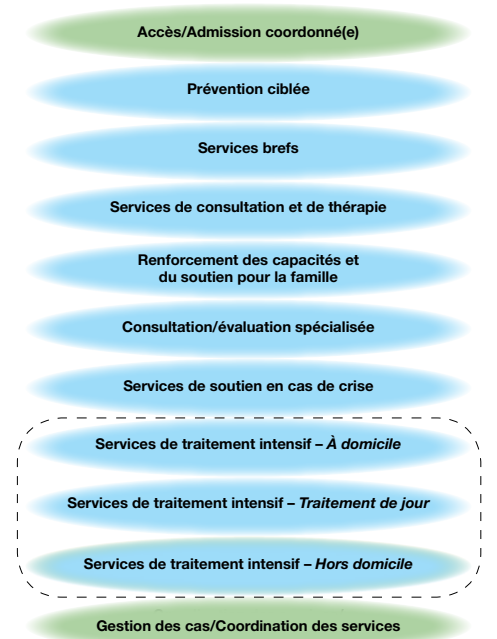


Travailler ensemble comme un système unique

Le PCC continue de travailler avec nos partenaires PSE pour assurer la transition du mécanisme d'admission centralisée actuel, connu sous le nom de Services de santé mentale pour les enfants et les jeunes, vers un modèle de réseau d'admission coordonnée (Peel Coordinated Intake Network, ou PCIN) qui s'aligne sur le mandat provincial PASM, pour clarifier et simplifier les voies d'accès des enfants, des jeunes, des familles et des professionnels référants aux services de santé mentale dans Peel. Ceci comprend l'adoption collective d'interRAI^{MC}, la famille d'instruments d'évaluation normalisés et fondés sur des preuves, pour appuyer la collecte de données standardisées de profil client et de mesure des résultats. Un plan de mise en œuvre a été élaboré et, avec l'appui de l'équipe de formation de l'Institut CPRI, le personnel de nos six partenaires PSE a complété avec succès une formation et des tests de compétence sur l'outil interRAI^{MC} (pour l'accès/l'admission) et le ChYMH (pour l'évaluation et les résultats cliniques).

Des efforts importants ont été consacrés à la révision des systèmes de données cliniques basés sur Internet aux fins d'appuyer les partenaires PSE de Peel. À la fin de l'exercice 2015-2016, il a été décidé que les quatre partenaires PSE communautaires et le PCIN adopteraient le système EMHware. Nous poursuivons nos discussions avec les deux cliniques d'hôpital pour assurer que le PCC, en tant qu'organisme responsable, ait la capacité de faire rapport sur les données cliniques au niveau des organismes et des zones de service. En outre, le formulaire d'admission a été aligné sur l'outil interRAI^{MC} et le contenu a été révisé afin de refléter de façon plus inclusive les considérations touchant à la diversité. En réponse à la rétroaction de la collectivité, nous avons mis à l'essai un processus d'aiguillage communautaire et préparons présentement une trousse pour appuyer les renvois au système de services SMEJ.

Services essentiels et processus clés



PARTENAIRES DANS LA PRESTATION DES SERVICES ESSENTIELS



Construire une collectivité forte

Modèle collaboratif des services SRIP reconnu à l'échelle nationale

Co-créé par six partenaires communautaires, le modèle des Services de ressources d'inclusion de Peel (SRIP) vise à renforcer les capacités liées aux ressources pour besoins particuliers dans le cadre des services de garderie agréés en aidant à identifier les enfants nécessitant un appui, et à simplifier le processus d'aiguillage pour les parents et les fournisseurs de services de garderie. Le PCC renforce la capacité des conseillers en ressources et du personnel de garderie SRIP de répondre aux besoins des enfants aux prises avec des besoins naissants en santé mentale en offrant de la formation, des consultations, du mentorat et du soutien à la communauté de pratique SRIP. Nous sommes fiers d'avoir reçu le Prix IAPC/Deloitte de leadership dans le secteur public (Bronze), témoignant de l'innovation dont nous avons fait preuve dans le service public et démontrant comment le gouvernement et les partenaires communautaires peuvent travailler ensemble pour faire toute une différence chez les enfants présentant des besoins spéciaux, leurs familles et les fournisseurs de services de garderie.



PARTENAIRES SRIP



Membres du personnel du PCC vêtus de pourpre pour le Mois de la sensibilisation à la violence contre les enfants et la prévention



Gala Centraide 2015 à l'appui de la communauté noire et du leadership dans cette communauté

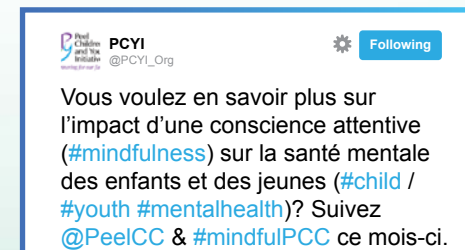
Solliciter la participation de nos partenaires du système et communautaires

Dans un contexte communautaire plus large, le travail du plan d'action PASM de Peel est reflété dans notre Plan de santé mentale communautaire (PSMC), un document évolutif qui complète et élargit le travail réalisé par nos partenaires PSE. À mesure que nous allons de l'avant, notre engagement de travailler en collaboration avec nos partenaires pour appuyer la santé mentale des enfants, des jeunes et de leurs familles demeure ferme. Toutefois, la façon dont nous abordons ce travail évolue alors que nous tentons de comprendre les services SMEJ disponibles dans notre collectivité en tant que système. La production d'un inventaire complet des services SMEJ offerts par l'intermédiaire des partenaires du système et communautaires demeure une priorité.

Notre deuxième centre d'attention a été l'élaboration d'un mécanisme de planification communautaire visant les services SMEJ dans la zone de services de Peel. Après avoir fait l'inventaire des tables de planification existantes en 2014-2015, une évaluation de leurs mandats respectifs en fonction des exigences du MSEJ liées au mécanisme de planification SMEJ a conclu qu'aucun des mandats ne s'alignait sur les exigences établies. Le PCC a engagé Jane Fitzgerald pour réaliser une série de consultations ciblées auprès de nos partenaires sectoriels l'hiver/le printemps dernier. Les résultats issus des consultations serviront à façonner le mécanisme de planification SMEJ de Peel. Les prochaines étapes comprennent la présentation des constatations au grand public en juin.

Promotion et sensibilisation en ligne

Le PCC a continué de dialoguer avec les divers intervenants en santé mentale des enfants et des jeunes au Canada et ailleurs dans le monde via les médias sociaux. Plusieurs campagnes de sensibilisation à la santé mentale dans les salles de classe, à l'intimidation et à la conscience attentive, entre autres, ont été menées avec succès en 2015-2016. Le PCC s'est aussi associé à la Société d'aide à l'enfance de Peel pour sensibiliser le public aux questions de violence à l'égard des enfants et aux mesures de prévention, et avec Bell Canada à l'occasion de la journée Bell Cause. Nous nous sommes également tournés vers les médias sociaux pour appuyer nos efforts de collecte de fonds dans le cadre de la campagne « Mardi je donne ». La présence du PCC dans les médias sociaux a continué d'être une plate-forme efficace pour la mobilisation, la sensibilisation et l'appui à l'égard des enfants et des jeunes qui vivent des problèmes de santé mentale, et des adultes bienveillants dans leur vie.



Un grand MERCI à @PeelCC pour votre présentation aujourd'hui, et pour avoir aidé nos élèves @GordonGrayon avec leur devoir sur les organismes dans Peel.



Merci à @YouthNexus & @PeelCC pour avoir demandé à notre fondateur @LynxSainteMarie d'être le conférencier invité lors de vos activités dans le cadre de la Semaine de fierté gaie.



Merci à @OfficerWells, aux bénévoles, à @PeelPoliceMedia, Heartland Loblaws et tous les donateurs généreux. #Ledroitàl'espoir @PeelCC



Efficiences, efficacité et innovation

Mobiliser les familles et les jeunes dans Peel

Le Plan de prestation des services essentiels a identifié comme priorités l'élaboration et la mise en œuvre d'un mécanisme à l'échelle du système visant la mobilisation des jeunes et des familles. Avec l'appui du Centre d'excellence en santé mentale des enfants et des adolescents, le PCC a continué de travailler avec nos partenaires PSE et de façon plus élargie avec nos partenaires sectoriels pour acquérir des connaissances sur les meilleures pratiques de mobilisation des jeunes et des familles dans le secteur SMEJ et les secteurs partenaires, à l'échelle locale, provinciale et nationale. Le PCC a hâte de travailler avec nos partenaires PSE pour soutenir l'évolution des mesures de mobilisation des jeunes et des familles à titre de pratiques exemplaires pour la prestation des services de santé mentale aux enfants et aux jeunes dans Peel.



Mois de la psychologie



Mobiliser et célébrer notre personnel

Notre personnel a dirigé plusieurs initiatives visant à promouvoir la santé/le bien-être ainsi que la santé et la sécurité. Nous avons célébré notre approche multidisciplinaire visant à aider les enfants, les jeunes et leurs familles dans la Semaine du travail social, la Semaine des travailleuses et travailleurs auprès des enfants et des jeunes, et le Mois de la psychologie. Notons que l'équipe de psychologie du PCC a tiré parti des médias sociaux pour mobiliser notre collectivité élargie à participer à une conversation sur Twitter sur la santé mentale des enfants et des jeunes. Nous avons aussi reconnu le dévouement des membres de notre personnel lors de notre Journée de célébration. Enfin, un merci tout spécial à notre Comité social d'avoir organisé un barbecue estival exceptionnel et une fête de fin d'année mémorable!

Améliorer notre capacité d'être inclusifs et réactifs

Le PCC a continué d'améliorer sa capacité de comprendre et de répondre aux besoins de la population diversifiée de Peel.

À l'interne, l'année a été marquée par plusieurs événements notables, y compris :

- Notre 12^e célébration de la Semaine de la fierté gaie, comprenant notamment une formation et une série d'événements centrés sur la vie et les expériences des personnes transgenres au Canada et à l'échelle mondiale.
- Une célébration de notre diversité ethnoculturelle comprenant des événements spéciaux mettant à l'honneur les héritages italiens, afro-caribéens, chinois et sud-asiatiques.
 - Le Nouvel an chinois et les Saveurs de l'Italie ont mis l'accent sur la riche histoire et la gastronomie unique de ces deux communautés.
 - Des échanges d'information (« Chat and Chai ») sur les observations religieuses importantes et des séances de réflexion sur les diverses pratiques ont aidé à promouvoir une meilleure compréhension de la grande communauté sud-asiatique de Peel par le personnel du PCC.
 - Pour faire suite au projet portant sur « l'expérience d'être Noir », intitulé « The Black Experience Project: A Greater Toronto Area Study Capturing the Lived Experience of a Diverse Community », le comité responsable du Mois de l'Histoire des Noirs s'est penché sur les préoccupations actuelles dans la communauté noire.



Célébration du Nouvel an chinois

À l'externe, les points saillants ont compris :

- Participation continue à la Table ronde régionale sur la diversité de Peel, pour appuyer la compétence et l'équité culturelles dans les organisations par la formation, les échanges d'apprentissage et d'autres ressources.
- Initiatives de sensibilisation ciblées dans la communauté sud-asiatique de Peel, y compris en partenariat avec les écoles, les travailleurs chargés de l'établissement et les organismes de santé communautaires.

Sur le plan de l'apprentissage, les points saillants pour l'année 2015-2016 ont compris :

- Un partenariat avec le Centre de toxicomanie et de santé mentale (CAMH) et le département de psychiatrie de l'Université de Toronto, qui a mené à la publication de l'article « Implementation and Evaluation of an Evidence-Based Treatment of Disruptive Behaviour within a Children's Mental Health Program » dans la revue The Canadian Journal of Program Evaluation.
- Une collaboration avec la police régionale de Peel et la Faculté de travail social de l'Université York, portant principalement sur les expériences vécues des jeunes aux prises avec des problèmes de santé mentale et leurs contacts avec la police.
- La poursuite des recherches en collaboration avec Renée Sloos, candidate au doctorat de l'Université de Toronto, portant sur l'examen des résultats de l'utilisation par le PCC de la thérapie cognitivo-comportementale axée sur le traumatisme dans le traitement des enfants et des jeunes victimes d'abus sexuels.
- Une journée de sensibilisation sur les troubles du spectre de l'alcoolisation fœtale (TSAF) menée par le personnel du PCC, y compris une présentation spéciale par un jeune homme et ses parents sur leur expérience personnelle avec cette maladie.



Comité TSAF

PROGRAMME	NOMBRE D'ENFANTS ET DE JEUNES DESSERVIS
Services brefs SMEJ	1,175
Services de conseils et de thérapie SMEJ	458
Services mobiles de soutien en cas de crise	610
Renforcement des capacités et du soutien pour la famille/le fournisseur de soins	494
Planification - Services d'accès/d'admission	3,781
Services de traitement intensif	212
Processus de coordination des services	565
Services de consultation/d'évaluation spécialisés	208
Prévention ciblée	1,273
Renforcement de la capacité communautaire	15
Besoins particuliers complexes - placements individuels	5
Enfant témoin	188
Clinique d'aide judiciaire	47
SRIP	236
Besoins particuliers complexes - amélioration dans la communauté	53
Autres services	652

Merci à notre collectivité bienveillante

Gala « Soirée d'espoir »

En novembre 2015, le PCC a célébré son 30^e anniversaire en organisant un gala « Soirée d'espoir » (Evening of Hope), qui a permis de recueillir plus de 66 000 \$. Plus de 200 invités ont assisté à cet événement ayant pour thème les années 1930, dont tous les billets étaient vendus. La soirée a été marquée par des encans silencieux et à la criée, de la musique « live » et une prestation fort appréciée par un imitateur de Charlie Chaplin. L'un des favoris de la soirée a aussi été le maître de cérémonie, l'animateur Tom Brown de CTV. Le moment le plus émouvant de la soirée a été le discours d'un ancien client du PCC qui a partagé son expérience du programme Enfant témoin, expliquant comment le personnel dévoué et compatissant du PCC a pu l'aider ainsi que sa famille à surmonter une période difficile dans leur vie. Nous remercions du fond du cœur les commanditaires de la soirée pour leur appui généreux; toutes les personnes qui ont donné des articles, acheté des billets et participé à la vente aux enchères; et tous les bénévoles qui ont contribué à l'organisation et au bon déroulement de l'événement.



Marell Tomeh avec la coordonnatrice des bénévoles Linda Buchanan

Bénévole de l'année 2015

Cette année, le Prix Ron Lenyk Bénévole de l'année 2015 a été décerné à Marell Tomeh. Après un diagnostic de cancer à l'âge de 19 ans, Marell a décidé de s'impliquer à titre de bénévole dans le Programme de mentorat du PCC, prenant sous sa charge une jeune fille atteinte elle-même de troubles médicaux. En redonnant à la société et en devenant un modèle positif pour les autres, et ce, malgré ses difficultés personnelles, Marell incarne parfaitement la devise du PCC, « Le droit à l'espoir ». Ce prix a été décerné cette année en hommage à l'homme dont il porte le nom, le défunt Ron Lenyk, en présence de sa famille.

Nous remercions chaleureusement nos plus de 100 bénévoles qui nous aident à soutenir les enfants, les jeunes et leurs familles. Vous faites toute la différence!

Merci à nos généreux donateurs

Le PCC est très reconnaissant de l'appui généreux reçu de nos donateurs individuels, communautaires et corporatifs. Tous les services du PCC sont subventionnés par nos levées de fonds, et plusieurs de nos programmes dépendent d'organismes divers qui nous font des dons importants, par exemple : la RBC, qui a appuyé les Services de groupe; la Community Foundation of Mississauga, qui a appuyé les programmes PCC de camp d'été et Connect; la CIBC, qui a appuyé les Services intensifs pour les enfants et les familles; et le Fresh Air Fund du Toronto Star, qui a appuyé les camps d'été dans le cadre du Programme de traitement de jour.

Notre 11^e événement annuel « Cosmic Bowl » nous a permis d'amasser 43 500 \$ à l'appui de notre lutte contre la stigmatisation, portant à 400 000 \$ la somme totale amassée sur 11 années. Hydro One Brampton nous a fait un don de 15 000 \$ générés de son tournoi de golf annuel. Le brunch de la Fête des mères organisé par la police régionale de Peel a permis de recueillir 11 500 \$ à l'appui des services du PCC.



Les clients du PCC ont également pu bénéficier de contributions « en nature » :

- Les partenaires du programme « Voyage de rêve », soit Air Canada, les ambulanciers paramédicaux de Peel, la police régionale de Peel et le Club « Rotary » de Bramalea, ont parrainé le rêve d'une vie – un voyage à Disney World – pour 12 enfants aux besoins exigeants inscrits aux programmes du PCC.
- Bureau en gros sur la rue Argentinia a amassé 5 900 \$ dans le cadre de sa 10^e campagne annuelle « Retour à l'école », assurant ainsi que 100 enfants et jeunes aux besoins exigeants puissent retourner à l'école avec tout ce dont ils avaient besoin pour réussir dans la nouvelle année scolaire.
- Plus d'une douzaine d'organisations ont tenu des collectes de jouets et de couches durant les fêtes, pour les familles démunies inscrites auprès du PCC.



Financial Overview / Aperçu financier

Thank You / Merci



Statement of Revenue and Expenses / État des revenus et dépenses

Year ended March 31, 2016 / Exercice terminé le 31 mars 2016
*Based on Ministry reporting requirements /
Conformément aux exigences du ministère en matière de production de rapports*

Service or Process / Service ou processus	Revenue / Revenus	Expenses / Dépenses	Excess /Excédent Revenue over Expenses Revenus sur les dépenses
CYMH Brief Services / Services brefs SMEJ	888,382	891,382	(3,000)
CYMH Counselling/Therapy Services / Services de conseils et de thérapie SMEJ	2,288,198	2,293,246	(5,048)
Mobile Crisis Services / Services mobiles de soutien en cas de crise	865,200	866,941	(1,741)
Family/Caregiver Skills Building and Support / Renforcement des capacités et du soutien pour la famille/le fournisseur de soins	615,790	617,557	(1,767)
Access Intake Service Planning / Planification - Services d'accès/d'admission	503,717	505,007	(1,290)
Intensive Treatment Services / Services de traitement intensif	6,375,944	6,443,457	(67,513)
Service Coordination Process / Processus de coordination des services	2,336,221	2,348,716	(12,495)
Specialized Consultation/Assessment Services / Services de consultation/d'évaluation spécialisés	1,168,812	1,170,773	(1,961)
Targeted Prevention / Prévention ciblée	483,029	485,624	(2,595)
Lead Agency Transition Support / Appui à la transition - Organismes responsables	942,057	954,743	(12,686)
Community Capacity Building / Renforcement de la capacité communautaire	62,222	74,143	(11,921)
Complex Special Needs - Individual Placements / Besoins particuliers complexes - placements individuels	184,488	181,451	3,037
MCYS - Other / MSEJ - Autres catégories	61,260	109,006	(47,746)
Child Witness / Enfant témoin	165,000	175,663	(10,663)
Court Clinic / Clinique d'aide judiciaire	233,537	244,178	(10,641)
Peel Inclusion Resource Services / Services de ressources d'inclusion de Peel	1,385,936	1,422,682	(36,746)
Complex Special Needs - Community Enhancement / Besoins particuliers complexes - amélioration dans la communauté	208,186	212,919	(4,733)
Economic & Business Development* / Développement économique et des affaires*	2,722,775	2,591,435	131,340
Draw from Retained Surplus / Retrait de l'excédent non distribué	98,169	-	98,169
Total	21,588,923	21,588,923	-

*Includes Fundraising and Development activities / Comprend les activités de collecte de fonds et de développement

PCC is proud to celebrate 100% giving from our Board and senior team. We are also thankful to the many staff who make PCC their charity of choice. To our funding partners, generous individual donors, and the community groups, corporations and foundations who support us, thank you for being part of our caring community working together for children and youth. We also extend our gratitude to those whose in-kind donations helped us raise \$110,000 at our two signature events. The following is a list of donors from April 1, 2015 to March 31, 2016.

Le PCC est fier de célébrer le fait que nous avons reçu des dons de tous les membres de notre Conseil d'administration et de notre équipe de dirigeants. Nous remercions aussi les nombreux employés qui ont choisi le PCC comme organisme de bienfaisance privilégié. À nos partenaires financiers, aux donateurs individuels généreux et aux groupes communautaires, aux entreprises et aux fondations qui nous appuient, nous vous remercions de faire partie de notre collectivité bienveillante qui œuvre ensemble pour le mieux-être des enfants et des jeunes. Nous souhaitons également exprimer notre gratitude à tous ceux dont les dons en nature nous ont aidé à recueillir 110 000 \$ lors de nos deux événements phares. Voici la liste de nos donateurs du 1^{er} avril 2015 au 31 mars 2016.

**Leadership Gifts /
Dons de leadership**
\$20,000+
Community Foundation
of Mississauga

**Major Gifts /
Dons importants**
\$15,000+
Hydro One Brampton
Networks Inc.

\$10,000+
CIBC
JCS Canada Charity Fund

\$5,000+
Bell Canada
Enersource Corporation
Humphrey Mitchell
Scotiabank
Toronto StarFresh Air Fund

\$3,000+
Kenneth Foxcroft
King Masonry Yard Ltd.
Mississauga Central Lions Club

\$2,500+
Cushman & Wakefield Ltd.
Brokerage

Mississauga Firefighters Benevolent
Fund
Valero Energy Foundation of
Canada

**Sustaining Gifts /
Dons de soutien**
\$1,000+
Ascona Foods Group (Canada) Ltd.
Aventura Court Limited Partnership
Ceri Harnden
City of Brampton
Donna McLlory
Equitable Life of Canada
Husky Injection Molding Systems
Investors Group
J.A. Tony Manastersky
Jerry's No Frills
Kathy Sdao-Jarvie
Linda Berkowitz
Lori Galliera
Meridian Credit Union
Metroland Media
Nainesh Kotak Professional
Corporation
Purdy's Chocolate
RBC Corporation
Sutton Group - Summit Realty

**Loyalty Gifts /
Dons de fidélité**
\$500+
Amrit Khaper
Brookfield Homes (Ontario)
Residential
Cotton Candy
David Kingsland
Dilys Watanabe
Habib Canada
Kidsports Indoor Playground
Kim Alexander
Mary McDonald
Medtronic
Mississauga Convention Centre
Pricewaterhouse Coopers LLP
Rudy Riske
Teri Gordon
The Newland Group
Thompson MacColl & Stacy LLP

\$250+
Anna Butler
Broadridge Investory
Communications Corporation
Dylanico Supplies
FSI Landscape
Glen Schnarr & Associates
Healthletica Hot Yoga & Wellness
Jennifer Clark, Soup Girl
Jessica Roselli

We strive for accuracy. In case of discrepancy, please contact the Development Office at 905-795-3500, ext. 2298.
Nous faisons tout notre possible pour fournir des renseignements exacts. Veuillez contacter notre Service du développement au 905-795-3500, poste 2298, pour signaler toute erreur.