

Le droit à l'ESPOIR



P E E L

CHILDREN'S CENTRE

RAPPORT ANNUEL 2014-2015





Vision

Être une collectivité bienveillante qui travaille pour les enfants et les jeunes

Mission

Enrichir la vie des enfants et des jeunes qui ont des problèmes sociaux, affectifs et/ou comportementaux en leur offrant un continuum de services de haute qualité en santé mentale

Conseil d'administration

Administrateurs :

Michael Cantlon (Président)
Patricia Grady (Vice-présidente)
Tammi Lisson (Secrétaire/Trésorière)
Roman Boychuk (Président passé)

Directeurs :

Gail Anderson, Mark Figueiredo,
Sharon Goodland, Guneet Hansrani,
David Herzstein, Rudy Riske

Valeurs

Responsabilité

Agir de manière éthique, transparente, efficiente et efficace

Respect

Offrir des soins avec intégrité et en respectant la dignité

Inclusivité

Respecter la diversité et les compétences culturelles

Souplesse

Être souple et accessible, et avoir une capacité d'adaptation

Apprentissage

Saisir les occasions d'en apprendre davantage et de mieux faire les choses

Innovation

Utiliser l'information et faire preuve d'initiative et d'imagination

Collaboration

Travailler ensemble en partenariat

Peel Children's Centre

85A, cour Aventura
Mississauga (Ontario) L5T 2Y6
(905) 795-3500
peelcc.org

Numéro d'enregistrement d'organisme
de bienfaisance : 11908 7807 RR0001

L'avenir, c'est maintenant!

2006 : *Une responsabilité partagée – Cadre stratégique ontarien des services de santé mentale aux enfants et aux jeunes*

2011 : *Esprit ouvert, esprit sain – Stratégie ontarienne globale de santé mentale et de lutte contre les dépendances*

2012 : *Pour l'avancement de la santé mentale : un système adapté aux besoins des enfants et des jeunes*

2013 : *Ébauche – Cadre de prestation des services de santé mentale aux enfants et aux jeunes*

2014 : *Identification des organismes responsables dans 16 des 33 zones de services, y compris Peel*



Michael Cantlon



Humphrey Mitchell

En effet, l'avenir c'est maintenant!

Avec sa nomination l'automne dernier à titre d'organisme responsable désigné dans Peel, le Peel Children's Centre (PCC) a élargi son contexte opérationnel au-delà de son rôle de fournisseur de services de haute qualité centré sur les missions. Le plan d'action Pour l'avancement de la santé mentale (PASM) a lancé le processus avec un but collectif – travailler ensemble pour transformer l'expérience des enfants, des jeunes et des familles afin qu'ils aient un accès rapide à un système intégré de services de santé mentale aux enfants et aux jeunes (SMEJ) de haute qualité, et comprendre clairement les chemins permettant d'accéder aux traitements, d'y cheminer et d'en sortir. Des activités de mobilisation communautaire, un Plan de prestation de services essentiels, et un Plan communautaire de services de santé mentale ont été les principales réalisations au cours de cette dernière année.

Nous tenons à célébrer l'esprit de collaboration démontré par nos fournisseurs de services essentiels : Associated Youth Services of Peel, Nexus Youth Service, Rapport Youth & Family Services, Trillium Health Partners et le William Osler Health System. Au-delà de vos efforts de collaboration au fil des ans (communautés de pratique, partenariats de services, etc.), vous avez travaillé sans relâche pour nous aider à faire avancer le programme de transformation dans Peel. Nous reconnaissons et apprécions aussi la mobilisation communautaire grandissante orientée vers les services de SMEJ dans Peel, ce dont témoignent l'intérêt et la participation accrus cette dernière année.

Le Plan stratégique du PCC continue à constituer un cadre approprié pour nos états de compte annuels dans trois domaines stratégiques : une collectivité solide, d'excellents services cliniques et chemins d'accès aux soins, et un organisme efficace, efficient et innovant. Cette année, nous avons aussi choisi de souligner nos efforts de mobilisation de la collectivité.

C'est avec gratitude que nous remercions nos bailleurs de fonds et nos nombreux donateurs individuels, communautaires et corporatifs. Grâce à votre généreux appui, le PCC a cette année enrichi la vie de 4 200 enfants et jeunes ayant des problèmes de santé mentale! Au PCC, nous remercions notre personnel, nos bénévoles et nos étudiants dévoués. La bienveillance, la créativité et la compétence dont vous avez fait preuve transforment pour le mieux ces jeunes vies. Vous nous inspirez et nous motivez à travailler fort, à trouver des solutions, et à bâtir de meilleurs avenir ensemble. Nous restons humbles dans nos efforts.

Michael Cantlon
Président

Humphrey Mitchell
Chef de la direction



DIRECTION STRATÉGIQUE : Une collectivité solide

Soutenir collectivement la santé mentale des enfants, des jeunes et des familles

La vision provinciale établie en 2006 de la santé mentale des enfants et des jeunes comme étant une « responsabilité partagée » suit de près la vision du PCC d'une « collectivité bienveillante qui travaille pour les enfants et les jeunes. »

Pour appuyer le plan d'action PASM, souligné dans notre message d'introduction, nos partenaires dans la prestation des services essentiels ont généreusement participé à nos réunions, discussions et collectes d'informations, nous permettant de compléter le Plan de prestation de services essentiels pour la zone de services de Peel et d'identifier trois priorités en matière de services : accueil/accès; mobilisation des jeunes; et mobilisation des familles.

Le Plan communautaire de services de santé mentale dans Peel a été lancé en février lors d'une réunion communautaire réunissant 100 représentants des secteurs de l'éducation, des soins de santé et des services aux enfants/jeunes/familles. La 2^e conférence annuelle des médecins sur la santé mentale communautaire a aussi été un forum utile. D'autres occasions de dialogue à plus petite échelle avec nos partenaires en éducation, en santé et en justice pour la jeunesse ont aussi contribué à documenter le Plan communautaire de services de santé mentale initial. Le processus se poursuivra en 2015-2016 alors que nous solidifierons nos relations existantes, élaborerons un inventaire du continuum des services de SMEJ offerts dans Peel, et établirons un mécanisme de planification portant spécifiquement sur la SMEJ.

Au niveau du système, le PCC a participé dans les efforts régionaux et provinciaux associés au plan d'action PASM avec les organismes responsables sœurs, le personnel du MSEJ et le Centre d'excellence de l'Ontario en santé mentale des enfants et des ados.



L'école secondaire catholique Sainte-Marguerite d'Youville a organisé un événement sur la lutte contre l'intimidation et la prévention



Co-gagnantes du Prix Mary Neville 2014, Martha Brunet et Cathy-Lou Newhouse, travailleuses sociales, Conseil scolaire de district de Peel

Leader dans la défense de la santé mentale

Les plaidoyers au niveau du Conseil et de la haute direction pour un financement équitable et un système de santé mentale intégré et plus accessible favorisant des résultats équitables se poursuivent et gagneront en importance à mesure que le PCC assumera la gestion du système de services essentiels de SMEJ dans la zone de services de Peel.

Créer et maintenir des partenariats

En se concentrant sur les services de soins en santé mentale de haute qualité, le PCC a continué à bâtir et à élargir ses partenariats avec les conseils scolaires, les hôpitaux, les services de bien-être de l'enfant et de développement, les services de soins à l'enfance, les travailleurs en établissement, les services de santé mentale destinés aux adultes, les services de justice pour la jeunesse, et les tribunaux :

- plus de groupes basés dans les écoles offrant des programmes de prévention ciblée, d'acquisition de compétences, et de soutien pour la famille/les aidants;
- l'introduction ciblée d'un programme de traitement intensif bref pour les élèves aux prises avec de multiples agents stressants importants nuisant à leur capacité de réussir dans l'environnement scolaire;
- la mise en place du programme des Services de ressources d'inclusion de Peel (SRIP), un nouveau modèle de prestation de services régional appuyant les enfants d'âge préscolaire aux besoins spéciaux, fréquentant des garderies agréées;
- l'augmentation de l'utilisation des Services de counseling sans rendez-vous Tangerine par tous nos partenaires dans la prestation des services;
- un protocole d'entente entre le Service d'intervention d'urgence du PCC et le William Osler Health System pour appuyer les enfants et les jeunes souffrant de problèmes de santé mentale et qui ont recours aux services d'urgence de l'hôpital ou à l'Unité pour enfants et adolescents;
- des séances d'éducation ciblées (par ex., sensibilisation à la santé mentale, prévention du suicide) pour appuyer les priorités communautaires locales.

Mobiliser nos collectivités culturellement diverses

Notre cheminement délibéré au fil des ans vers l'inclusion et la sensibilité à la diversité culturelle demeure une priorité organisationnelle, l'accent étant mis sur l'apprentissage et le partage, l'innovation, la prise de risques et les leçons tirées de nos erreurs, l'établissement de nouvelles relations, la patience et la gentillesse, l'emploi de stratégies au niveau local dans un contexte corporatif plus large, et l'appel à l'expertise, l'énergie, la créativité et au sentiment d'engagement de notre personnel pour améliorer l'accès pour toutes nos familles dans Peel. Nous faisons des progrès chaque année. Les initiatives menées par notre personnel de première ligne (ateliers éducatifs, ressources sur place, etc.) se sont avérées efficaces et durables. Nous avons aussi affiché des progrès significatifs dans l'établissement de nouveaux partenariats, y compris avec les travailleurs en établissement et notre communauté sud-asiatique.



Gala pour célébrer la Journée internationale de la femme, Centre de santé communautaire de la collectivité panjabi, mars 2015



DIRECTION STRATÉGIQUE : Excellents services cliniques et chemins d'accès

Comprendre le continuum des services dans Peel

L'Ébauche du Cadre de prestation des services de santé mentale aux enfants et aux jeunes du plan PASM précise et définit les sept services essentiels et deux principaux processus qui, ensemble, représentent un continuum des services de santé mentale. L'année dernière, les six fournisseurs de services essentiels dans Peel ont chacun cartographié leurs services respectifs de SMEJ dans ce nouveau cadre. Ce premier bilan a nourri nos efforts cette année, nous permettant d'élaborer l'inventaire des services essentiels de SMEJ dans Peel, documentés dans le **Plan de prestation des services essentiels 2014-2015**.

Pour bien comprendre l'intégralité du continuum des services dans Peel, nous avons aussi documenté les services de SMEJ fournis en dehors du champ d'application du cadre des services essentiels (par ex., services de santé mentale fournis par un organisme non financé par le MSEJ), les données supplémentaires étant consignées dans le **Plan communautaire de services de santé mentale 2014-2015**.

Le PCC continue à mobiliser nos partenaires fournisseurs des services essentiels et sectoriels en vue d'atteindre une compréhension de base des services de SMEJ offerts dans Peel, y compris les chemins permettant d'accéder aux traitements, d'y cheminer et d'en sortir. Nos efforts collectifs guideront la planification future, les changements concrets et l'amélioration des services, et nous aideront à transformer « les expériences des enfants, des jeunes et des familles ayant besoin d'aide en matière de santé mentale, afin qu'ils sachent quels services de santé mentale sont disponibles dans leurs communautés et comment accéder aux services de santé mentale et au soutien qui conviennent à leurs besoins. »

Services essentiels et principaux processus

Accès à la planification des services d'admission

Prévention ciblée

Acquisition de capacité et soutien pour la famille ou le fournisseur de soins

Services brefs

Services de consultation et de thérapie

Consultations et évaluations spécialisées

Services de soutien en cas de crise

Services de traitement intensif

Coordination des services/ Gestion de cas

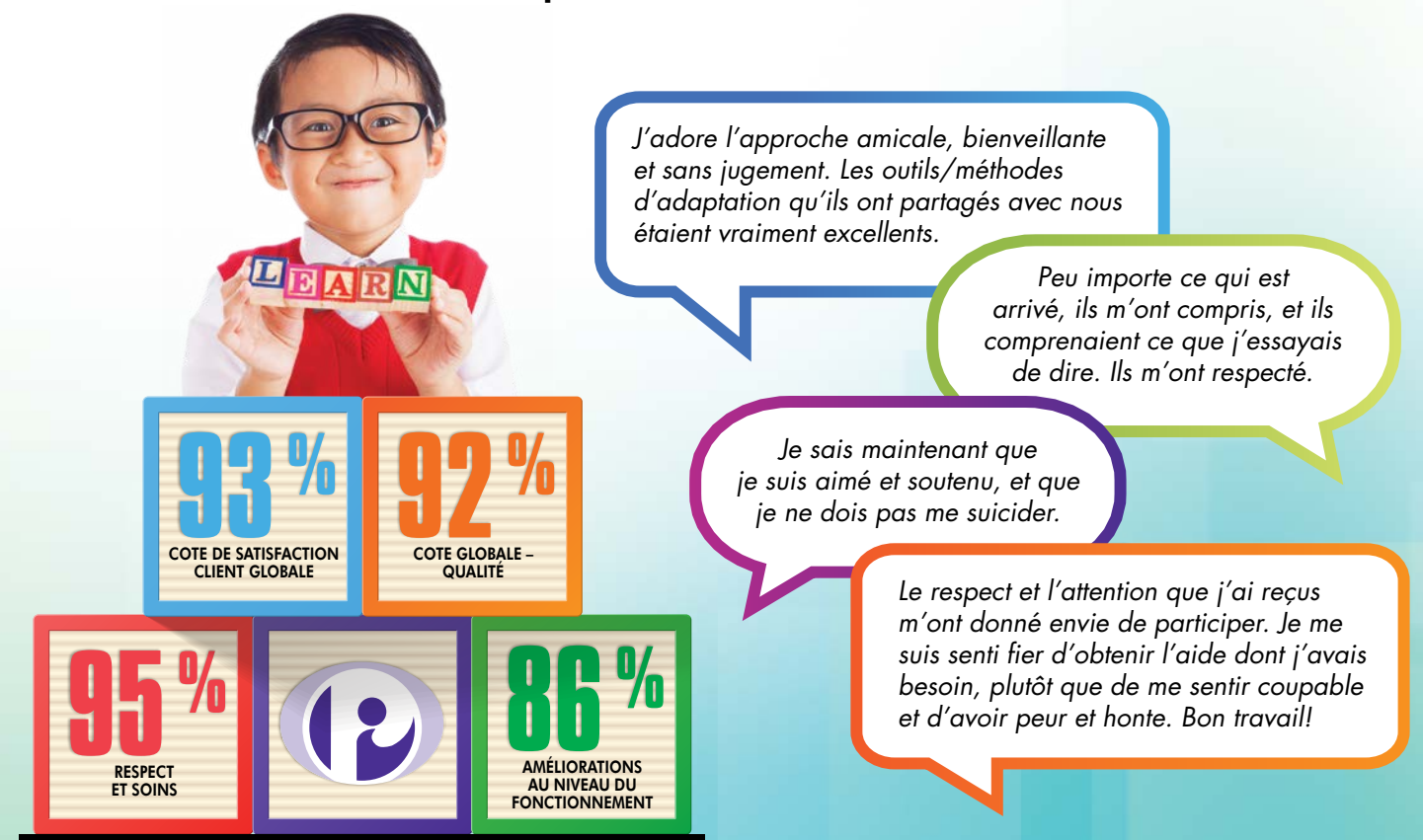
Coordonner les chemins permettant d'accéder aux traitements, d'y cheminer et d'en sortir

Le PCC continue à travailler avec nos fournisseurs des services essentiels sur la mise en œuvre prioritaire du réseau **Peel Coordinated Intake Network (PCIN)** pour appuyer l'amélioration du mécanisme d'accueil/d'accès aux services de SMEJ dans la zone de services de Peel, conformément aux attentes du plan d'action PASM.

Pour opérationnaliser le PCIN, nous avons créé en 2013 un Sous-comité de conception et de mise en œuvre, sous la Directrice – Planification, mesure et responsabilité du système du PCC, et sur lequel siègent des représentants de tous nos partenaires fournisseurs des services essentiels de SMEJ dans Peel. Le sous-comité a réalisé des progrès considérables, y compris l'établissement d'un inventaire des processus actuels et corridors de services; la compilation d'informations sur les services essentiels de SMEJ; la consultation avec les jeunes sur leur expérience d'accès aux services; et une entente sur la normalisation des informations exigées à l'admission.

En 2014-2015, nous nous sommes concentrés sur les communications avec nos partenaires, les tenant au fait des progrès réalisés au niveau du programme de transformation du Ministère; l'examen des progrès effectués pour satisfaire aux exigences du Ministère en matière des chemins permettant d'accéder aux traitements, d'y cheminer et d'en sortir; et nos contributions aux programmes de transformation dans la zone de services de Peel.

Prestation de services de haute qualité efficaces



The block displays two social media testimonials. On the left is a Facebook review from Jennifer P. (5.0 stars) dated 30 janvier 2015, praising the staff's courtesy and resources. On the right is a Twitter thread from Brian Woodland (@brian_woodland) dated 28 Jan 2015, asking for mental health support for a student and receiving a helpful response from PeelChildrensCentre (@PeelCC).

Facebook Review:
Jennifer P — 5.0 ★ Mon fils et moi sommes allés à la session d'accueil aujourd'hui, et nous avons été très impressionnés par la courtoisie et le respect démontrés par le conseiller, et aussi par l'énorme choix de ressources à notre disposition. C'était vraiment une belle expérience.
30 janvier 2015

Twitter Thread:
Brian Woodland (@brian_woodland) 28 Jan 2015: Avez-vous un élève qui a besoin de soutien en santé mentale? Demandez à votre école @peelschools ou appelez @PeelICC #BellLetsTalk
PeelChildrensCentre (@PeelCC) Jan 28: Merci de votre appui, @brian_woodland et @PeelSchools! #BellLetsTalk #ItsAboutHope
Jeanine H (@j_nine_34) Following: @PeelCC @KidsHelpPhone La plupart des enfants veulent tout simplement se faire entendre et que quelqu'un les écoute. Ce que vous faites est INCROYABLE – Vous m'avez sauvé la vie! #BellLetsTalk

DIRECTION STRATÉGIQUE : Efficace, efficient et innovant

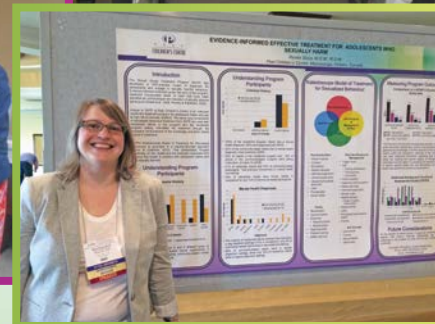
Planification, mesure et responsabilité du système

À titre d'organisme responsable, le PCC doit non seulement fournir des services de santé mentale de grande qualité, mais aussi assumer les responsabilités de gestion du système pour le secteur SMEJ dans Peel, en collaboration avec nos partenaires dans la prestation des services essentiels et la collectivité en général. Afin de refléter cette nouvelle réalité, le Service des normes cliniques et du développement du PCC a été repensé et renommé le Service de planification, mesure et responsabilité du système. Ce service facilitera la transformation du système et appuiera le plan d'action PASM par son expertise dans les domaines fonctionnels de technologie de l'information, gestion de l'information sur la santé, mesure et amélioration du rendement, gestion des risques, évaluation et recherche, et aide à la prise de décision. Le service apportera également son soutien dans le cadre de la fonction d'accueil/d'accès (PCIN), dont le PCC continuera à être responsable au nom des fournisseurs de services essentiels dans Peel.

Créer une culture d'apprentissage et de perfectionnement professionnel

Une culture d'apprentissage et de perfectionnement professionnel favorise la pensée systémique et l'amélioration continue de la qualité. Qu'il s'agisse de séances de formation formelles ou de midis-conférences informelles, de conférences ou d'activités de partage des connaissances dans nos communautés de pratique, nous avons connu une année occupée. Entre autres, le PCC a participé à :

- Conférence sur les nourrissons et la petite enfance à Tacoma, au Washington, avec la Région de Peel, dans le cadre du programme conjoint *Programme enfant-parent de Peel*
- Conférence de l'International Short Break Association en Allemagne, sur *Le renforcement des familles grâce aux services de relève en santé mentale pour enfants*
- Conférence de l'Association for the Treatment of Sexual Abusers sur la mise en pratique des recherches, à San Diego, en Californie. La présentation du PCC était intitulée *Modèle kaléidoscope : Traitement des jeunes qui abusent sexuellement, fondé sur des données probantes*
- Conférence de l'association Santé mentale pour enfants Ontario en collaboration avec le William Osler Health System, sur le thème « *Comblant l'écart entre le congé de l'hôpital et le soutien des jeunes et des familles post-crise* ».



La mobilisation du personnel

Géré pour la quatrième fois consécutive par Metrics@Work, le Sondage sur la mobilisation du personnel du PCC a démontré à nouveau l'engagement élevé de notre personnel, les résultats dépassant ceux du sondage 2010. Avec un taux de réponse impressionnant de 86,1 %, nous sommes confiants des résultats et fiers des réalisations de notre organisation, nos équipes et nos employés individuels. En mesurant nos résultats par rapport à ceux des 220+ organismes dans la base de données de Metrics@Work, nous soulignons fièrement les réussites suivantes :

- Au niveau de l'organisation, nos résultats ont dépassé de 13,4 % la moyenne de la base de données Metrics@Work.
- Au niveau de l'engagement relié aux fonctions individuelles, nos résultats ont dépassé de 5,1 % la moyenne de la base de données.
- Au niveau des facteurs déterminants individuels, nos résultats ont dépassé la moyenne de la base de données pour 26 des 28 facteurs d'engagement, n'étant jamais inférieurs à la moyenne.
- La cote d'engagement de l'équipe du PCC était de 81,5 % (il s'agit d'une nouvelle mesure, donc une analyse comparative n'est pas possible).

Des efforts concertés considérables sont nécessaires pour réaliser, maintenir et améliorer les niveaux d'engagement. Ainsi, nos équipes maintiennent un dialogue constant, célèbrent leurs points forts et identifient des pistes précises sur lesquelles concentrer leurs efforts futurs.

Promouvoir les capacités de leadership à tous les niveaux

En plus des différentes initiatives de diversité menées par notre personnel de première ligne, le PCC est fier d'avoir un Comité de la santé et du mieux-être et un Comité social extrêmement actifs. Sans oublier notre Comité de santé et de sécurité! Le fait d'avoir eu un taux de réponse au sondage de 86,1 % démontre le pouvoir d'un leadership multi-niveaux. Certains employés ont contribué leurs talents de leadership dans le cadre de projets spécifiques. D'autres, comme nos réceptionnistes, notre personnel TI et clinique, et nos responsables des communications, nous ont aidés à adapter notre système téléphonique et les protocoles afin d'accommoder les services en français. La fierté de nos travailleurs sociaux et des travailleurs auprès des enfants et des jeunes était évidente lors des semaines de sensibilisation du public pour leurs professions respectives. Reconnaisant le lien qui existe entre les collectes de fonds et les activités de prestation de services aux clients, notre personnel a donné le ton en consacrant temps, énergie, talents et ressources financières aux diverses initiatives.

Chapeau, et un grand merci du fond du cœur, à tout notre personnel. Vous nous inspirez sans cesse à aller au-delà des attentes.



Bâtir une organisation culturellement diverse et sensible à la diversité

Mobiliser notre communauté bienveillante



RBC Foundation

Mobiliser les jeunes et les familles

En s'appuyant sur les mécanismes existants de mobilisation des jeunes et des familles dans Peel, et avec la contribution de nos partenaires dans la prestation des services essentiels, le PCC, à titre d'organisme responsable désigné, a identifié la mobilisation des jeunes et des familles comme une des priorités du plan d'action PASM dans le premier Plan de prestation des services essentiels de Peel. Pour soutenir ce travail, le PCC a conclu cette année un accord formel avec le Centre d'excellence de l'Ontario en santé mentale des enfants et des ados. Nous comptons conceptualiser la mobilisation des jeunes et des familles d'un point de vue communautaire afin d'élaborer des mécanismes de mobilisation à l'échelle du système, dans un objectif d'amélioration des services et résultats des traitements.

Sensibiliser la collectivité

En 2014-2015, le PCC a poursuivi son objectif d'accroître et d'optimiser sa communauté en ligne. Lors de la journée Bell Cause pour la cause, le PCC a participé à un dialogue provincial sur Twitter sur la santé mentale des enfants et des jeunes, mené par l'honorable Tracy MacCharles, ministre des Services à l'enfance et à la jeunesse. Le contenu en ligne du PCC a été consulté près de 5 000 fois sur Facebook et Twitter cette journée-là. Le personnel clinique a offert des ateliers pour les parents sur l'utilisation sécuritaire des médias sociaux, et continue à soutenir les familles dont les besoins sont entravés par des complications telles que la cyberintimidation et la cyberdépendance. Nos cliniciens bénéficient d'une formation soutenue dans les médias sociaux fournie par notre personnel des communications. Visitez le canal YouTube du PCC pour accéder à des vidéos sur nos services et des ressources pour enfants, jeunes et familles, fournies par nos partenaires du secteur SMEJ.



Merci à nos généreux donateurs

Nous ne pourrions accomplir notre travail important auprès des enfants, des jeunes et des familles sans l'appui généreux de nos nombreux donateurs individuels, communautaires et corporatifs. Tous les services du PCC sont subventionnés par collectes de fonds, et nous comptons sur les dons importants des organisations suivantes : la Fondation RBC appuie nos Services de groupe; la Collette Foundation Canada appuie Strongest Families; la CIBC appuie le Service intensif pour les enfants et les familles; et le Fresh Air Fund du Toronto Star appuie les camps d'été dans le cadre de notre Programme de traitement de jour.

Nous comptons aussi sur les fonds recueillis lors des événements annuels de collecte de fonds suivants :

- Notre 10^e événement « Cosmic Bowl » annuel a connu un succès « frappant », amassant plus de 43 000 \$! Sur dix années, nous avons recueilli presque 350 000 \$ pour nos programmes de santé mentale.
- Notre 24^e brunch et vente aux enchères des fêtes, tenu à guichets fermés, a établi un nouveau record de collecte de fonds, recueillant plus de 57 000 \$ à l'appui des services du PCC.



Le PCC remercie tous nos généreux donateurs. Les donations plus importantes sont indiquées à la double page centrale. Nous sommes aussi très reconnaissants pour toutes les contributions « en nature » :

- Les partenaires du programme « Voyage de rêve », soit Air Canada, les ambulanciers paramédicaux de Peel, les services policiers régionaux de Peel et le Club « Rotary » de Bramalea, ont parrainé une aventure à Disney World pour 12 enfants aux besoins intenses inscrits aux programmes du PCC.
- Bureau en gros sur la rue Argentea a organisé sa 9^e campagne annuelle de collecte de fournitures scolaires pour le PCC.
- Plus d'une douzaine d'organisations ont tenu des collectes durant les fêtes pour les familles démunies inscrites auprès du PCC.

Les dons de temps sont aussi essentiels à notre réussite. Plus de 100 bénévoles appuient le PCC chaque année, comme fournisseurs de services de garde d'enfants, conducteurs, mentors, tuteurs, fournisseurs de soins de relève et assistants aux appels de fonds.



La **Sergente Jessica Roselli** de la police régionale de Peel (à l'extrême droite dans la photo) a reçu le **Prix Ron Lenyk 2014 de bénévole de l'année**. Depuis plusieurs années, Jessica et son équipe de collègues appuient notre événement Cosmic Bowl. Elle est aussi bénévole dans notre Programme de mentorat. En 2014, Jessica et l'agent Lee Whidden ont co-présidé un brunch de la Fête des mères, à l'appui du Programme Enfant témoin du PCC. Grâce aux fonds amassés, nous avons pu rénover notre salle de préparation Enfant témoin au Palais de justice de Brampton.

Nous remercions chaleureusement tous nos bénévoles exceptionnels qui font une différence importante et réelle dans la vie de nos enfants et jeunes aux besoins exigeants.

Financial Overview / Aperçu financier



Statement of Revenue and Expenses Year ended March 31, 2015

Based on Ministry reporting requirements

État des revenus et dépenses Exercice terminé le 31 mars 2015

Conformément aux exigences du ministère en matière de production de rapports

Service or Process / Service ou processus	Revenue / Revenus	Expenses / Dépenses	Excess/Excédent Revenue over Expenses Revenus sur les dépenses
CYMH Brief Services / Services brefs SMEJ	888,382	903,253	(14,871)
CYMH Counselling/Therapy Services / Services de consultation et de thérapie SMEJ	2,288,198	2,302,664	(14,466)
Mobile Crisis Services / Services mobiles de soutien en cas de crise	865,200	877,026	(11,826)
Family/Caregiver Skills Building and Support / Acquisition de capacités et soutien pour la famille/fournisseur de soins	615,790	636,165	(20,375)
Access Intake Service Planning / Planification - Services d'accès/d'admission	503,717	522,164	(18,447)
Intensive Treatment Services / Services de traitement intensif	6,354,382	6,490,701	(136,319)
Service Coordination Process / Processus de coordination des services	2,448,470	2,457,830	(9,360)
Specialized Consultation/Assessment Services / Services de consultation/d'évaluation spécialisés	1,102,242	1,113,824	(11,582)
Targeted Prevention / Prévention ciblée	483,029	501,787	(18,758)
Community Capacity Building / Renforcement de la capacité communautaire	62,222	62,869	(647)
Complex Special Needs - Individual Placements / Besoins particuliers complexes - placements individuels	173,074	169,915	3,159
MCYS - Other / MSEJ - Autres catégories	65,563	128,866	(63,303)
Child Witness / Enfant témoin	165,000	170,896	(5,896)
Court Clinic / Clinique d'aide judiciaire	233,537	234,537	(1,000)
Peel Inclusion Resource Services / Services de ressources d'inclusion de Peel	1,112,114	1,098,142	13,972
Complex Special Needs - Community Enhancement / Besoins particuliers complexes - amélioration dans la communauté	208,186	209,064	(878)
Economic & Business Development* / Développement économique et des affaires*	2,973,156	2,367,250	605,906
Total	20,542,262	20,246,953	295,309

Thank You / Merci

PCC is proud to celebrate 100% giving from our Board and senior team. Many staff also make PCC their charity of choice. Together with our funding partners and generous individuals, community groups, corporations and foundations, we make a difference. Thank you! We also extend our gratitude to those whose in-kind donations helped us raise \$100,000 at our two signature events. The following is a list of donors from April 1, 2014 to March 31, 2015.

Le PCC est fier d'annoncer que nous avons reçu des dons de tous les membres de notre Conseil d'administration et de notre équipe de dirigeants. De nombreux employés ont aussi choisi le PCC comme organisme de bienfaisance privilégié. Avec l'appui de nos partenaires financiers et les contributions généreuses d'individus, de groupes communautaires, d'entreprises et de fondations, nous faisons la différence. Merci! Nous remercions aussi tous ceux dont les dons en nature nous ont aidé à recueillir 100 000 \$ lors de nos deux événements phares. Voici la liste de nos donateurs du 1^{er} avril 2014 au 31 mars 2015.

Leadership Gifts / Dons de leadership

\$30,000+

RBC Foundation

Mississauga Central Lions Club

Valero Energy Foundation of Canada

Major Gifts / Dons importants

\$10,000+

CIBC

Community Foundation of Mississauga

Hydro One Brampton Networks Inc.

JCS Canada Charity Fund

Sustaining Gifts / Dons de soutien

\$1,000+

20 Vic Management

Adam-Christian Mazzuca DD

Amrit Khaper

Ascona Foods Group (Canada) Ltd.

Binswanger Hectare, Brokerage

Brookfield Residential

Burnt Elm Public School

Carolyn Gordon

Ceri Harnden

City of Brampton

David Kingsland

Donna McIlroy

Equitable Life of Canada

Glen Schnarr and Associates

James Stinson

Kathy Sdao-Jarvie

King Masonry Yard Ltd.

Linda Berkowitz

Mississauga Credit Valley Lions Club

Nainesh Kotak Professional Corporation Barrister & Solicitor

Patricia Grady

Pearson Dunn Insurance Inc.

RBC Royal Bank

Roman Boychuk

Rudy Riske

Sheila Lavallee

Sherrilyn Sklar

Silpada Foundation

Sutton Group - Summit Realty Inc.

The Central Group

The Regional Municipality of Peel Police Services Board

Thompson, MacColl & Stacy LLP

Trailcon Leasing Inc.

Wendy Walker

Graham Construction and Engineering Inc.

Habib Canadian Bank

Hossack & Associates Architects Inc.

Ipacs Law Office

Jim Murray

Joan Stulac

John Armstrong

John Speck

Kim Alexander

Knights of Columbus Heart Lake Council #9108

Laird Plastics

Lori Galliera

Mara Aron

Mary McDonald

Metroland Media Group Ltd.

Mississauga Convention Centre

Mora Thompson

PriceWaterhouseCoopers LLP

Purdy's Chocolates

RioCan

Sarah Kagan

Loyalty Gifts / Dons de fidélité

\$500+

Astro Marketing

BCFPI

Carl Blacquiere

Collette

Cotton Candy

Danic Technology Inc.

Dilys Watanabe

Evton Capital Partners

\$250+

J.A. Tony Manastersky

OccaSSions Cookies & Cakes

PLASP

Sandy Oake

We strive for accuracy. In case of discrepancy, please contact the Development Office at 905-795-3500, ext. 2298.

Nous faisons tout notre possible pour fournir des renseignements exacts. Veuillez contacter notre Service du développement au 905-795-3500, poste 2298, pour signaler toute erreur.

*Includes Fundraising and Development activities / Comprend les activités de collecte de fonds et de développement