

Le droit à L'ESPOIR



P E E L

CHILDREN'S CENTRE

RAPPORT ANNUEL 2013/14





Vision

Être une collectivité bienveillante qui travaille pour les enfants et les jeunes.

Mission

Enrichir la vie des enfants et des jeunes qui ont des problèmes sociaux, affectifs et/ou comportementaux en leur offrant un continuum de services de haute qualité en santé mentale.

Conseil d'administration

Administrateurs :

Roman Boychuk (Président)
Michael Cantlon (Vice-président)
Tammi Lisson (Secrétaire/Trésorière)

Directeurs :

Gail Anderson, Mark Figueiredo,
Sharon Goodland, Patricia Grady,
Guneet Hansrani, John Harkness,
David Herzstein, Rudy Riske

Valeurs

Responsabilité

Agir de manière éthique, transparente, efficace et efficace

Respect

Offrir des soins avec intégrité et en respectant la dignité

Inclusivité

Respecter la diversité et les compétences culturelles

Souplesse

Être souple et accessible, et avoir une capacité d'adaptation

Apprentissage

Saisir les occasions d'en apprendre davantage et de mieux faire les choses

Innovation

Utiliser l'information et faire preuve d'initiative et d'imagination

Collaboration

Travailler ensemble en partenariat

Peel Children's Centre

85A, cour Aventura
Mississauga (Ontario) L5T 2Y6
(905) 795-3500

peelcc.org

Numéro d'enregistrement d'organisme
de bienfaisance : 11908 7807 RR0001

Une feuille de route pour l'avenir

L'année 2013/14 a marqué le début d'un tournant décisif dans l'histoire du secteur de la santé mentale des enfants en Ontario et pour le Peel Children's Centre (PCC) en tant que prestataire de services chef de file et respecté.

À l'échelle provinciale, le ministère des Services à l'enfance et à la jeunesse a publié une ébauche du Cadre de prestation des services de santé mentale aux enfants et aux jeunes pour appuyer la mise en œuvre prochaine de l'initiative *Pour l'avancement de la santé mentale : un système adapté aux besoins des enfants et des jeunes*. Le PCC a apprécié l'occasion d'apporter sa contribution en tant que membre du Comité consultatif du cadre de prestation des services.

Dans ce contexte, le PCC a entrepris un processus de planification stratégique pour orienter notre programme d'activités dans la collectivité de Peel sur les cinq prochaines années. À la suite de vastes consultations, nous avons réaffirmé notre vision, notre mission, nos valeurs et notre philosophie, et établi les orientations stratégiques suivantes :

- Assurer d'excellents services cliniques et l'accès aux soins pour les enfants, les jeunes et leurs familles ayant des besoins en matière de santé mentale.
- Bâtir une communauté forte qui soutient collectivement la santé mentale des enfants, des jeunes et des familles.
- Développer une organisation efficace, efficiente et innovatrice qui reflète et est profondément ancrée dans les collectivités qu'elle dessert.

Parallèlement, le PCC s'est préparé pour sa première accréditation auprès du Centre canadien de l'agrément, ayant obtenu l'accréditation de l'association Santé mentale pour enfants Ontario pendant de nombreuses années. Nous avons été ravis d'avoir satisfait à toutes les normes de pratique exemplaires obligatoires et reconnues pour notre secteur.

Alors que nous réfléchissons à nos réalisations passées et portons notre regard sur l'avenir, nous voulons remercier tous nos partenaires communautaires pour leur collaboration, et surtout les partenaires qui ont participé aux processus de planification stratégique et d'accréditation.

Nous sommes aussi très reconnaissants à nos bailleurs de fonds et nos nombreux donateurs individuels, communautaires et corporatifs. Grâce à votre appui, nous enrichissons la vie des enfants, des jeunes et des familles aux prises avec des défis de santé mentale.

Nous remercions aussi de tout cœur notre personnel, nos bénévoles et tous les étudiants qui se démarquent par leur engagement sans faille. Le vif succès du processus d'accréditation témoigne de vos compétences et dévouement! Enfin et surtout, nous remercions les enfants, les jeunes et leurs familles qui ont travaillé avec nous. C'est un privilège pour nous de vous soutenir tout au long de votre parcours de traitement.



Roman Boychuk



Humphrey Mitchell

Roman Boychuk
Président

Humphrey Mitchell
Chef de la direction

Assurer d'excellents services cliniques et l'accès aux soins

Célébrer les nouvelles collaborations

En partenariat avec les conseils scolaires Peel District School Board et Dufferin-Peel Catholic District School Board, le PCC a offert des services dans les écoles à 283 familles, des services de soutien en milieu scolaire à 47 jeunes, et des services d'intervention d'urgence brefs à domicile à 104 familles. En partenariat avec le Conseil scolaire de district catholique Centre-Sud et le Conseil scolaire Viamonde, le PCC a livré des interventions en format de groupe à 150 jeunes francophones à risque.

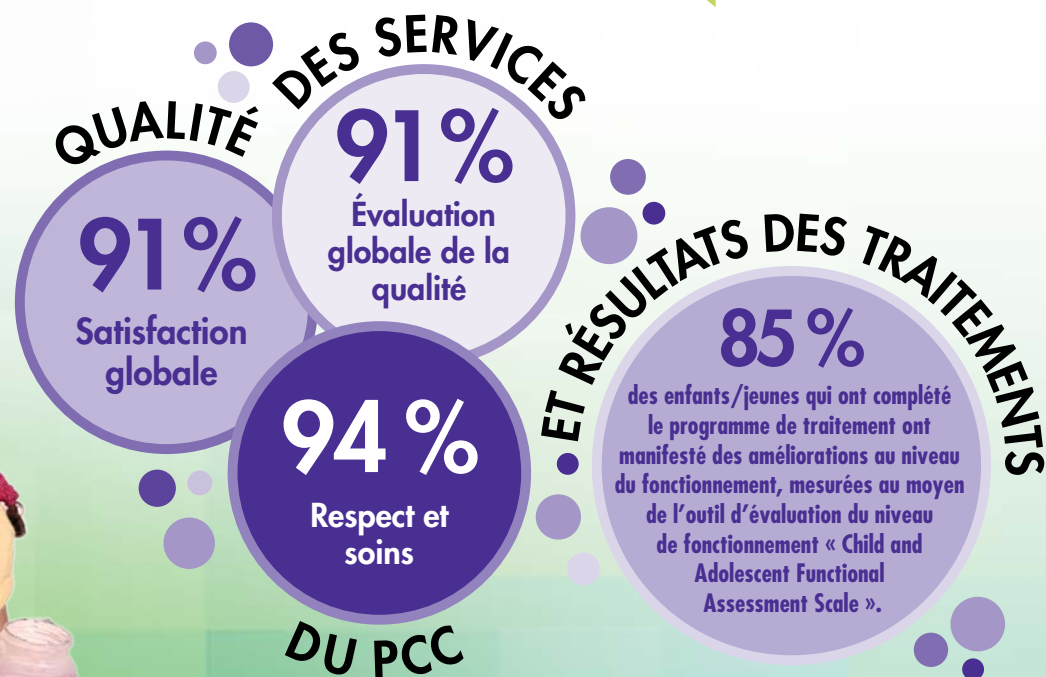
Augmenter l'accessibilité et réduire les temps d'attente

Les Services de counseling sans rendez-vous Tangerine font maintenant partie intégrante du système de santé mentale des enfants et des jeunes de Peel. L'année dernière, Tangerine a offert des services à plus de 1 200 enfants/jeunes, une hausse de plus de 50 % sur l'année précédente. La rétroaction aux services et à la réduction du temps d'attente a été très positive. Tangerine continue de rechercher les possibilités de sensibilisation pour augmenter l'accessibilité à ses services, et remercie le centre communautaire Dixie Bloor Neighbourhood Centre et le MIAG Centre for Diverse Women & Families pour leur partenariat.



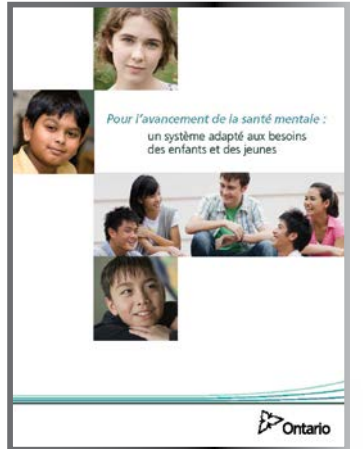
Le conseiller a écouté avec attention mes préoccupations et m'a aidé à faire le point sur moi-même et mes sentiments. Je me suis senti mieux immédiatement.

Très souple et convivial ... Super!! 10 sur 10.



Forger de l'avant pour la santé mentale et la transformation du système

Avec la publication en septembre 2013 de son *ébauche du Cadre de prestation des services de santé mentale aux enfants et aux jeunes*, le ministère des Services à l'enfance et à la jeunesse (MSEJ) a pris le prochain pas vers l'édification d'un système qui est logique pour les enfants, les jeunes et leurs familles. Le document décrit les attentes minimales associées à la prestation des services essentiels de santé mentale aux enfants et aux jeunes financés par le MSEJ, et établit les fondements du système : chemins d'accès aux soins, services essentiels, principaux processus, et rôle et attentes des organismes responsables locaux dans la planification future et la prestation des services dans des zones géographiques ontariennes définies.



Peel est l'une des 16 premières régions choisies pour mener la mise en œuvre du programme de transformation du MSEJ. Le processus rigoureux de demande et d'évaluation est terminé, et les décisions quant aux organismes responsables désignés dans les 16 premières collectivités seront publiées prochainement. La sélection d'un organisme responsable marquera le début d'un nouveau dialogue local. Le PCC a hâte de travailler avec ses partenaires communautaires pour transformer l'expérience des enfants, des jeunes et de leurs familles pour assurer qu'ils sachent :

- quels services sont disponibles, et
- comment accéder aux services de santé mentale et au soutien qui conviennent à leurs besoins.

Améliorer l'accès aux services de santé mentale pour les enfants et les jeunes de Peel

Le partenariat Réseau d'admission coordonnée de Peel a poursuivi ses progrès en s'alignant sur la stratégie ontarienne des services de santé mentale aux enfants et aux jeunes et les attentes concernant l'établissement et le maintien par les collectivités de chemins d'accès clairs vers, durant et après le processus de traitement. Le PCC a été invité à poursuivre son rôle d'organisme hôte du nouveau mécanisme d'accès/d'admission, et à diriger le sous-comité « PCIN Design and Implementation ». Notons les points saillants suivants :

- Inventaire des processus actuels et des voies d'aiguillage pour parents et jeunes;
- Inventaire des voies futures d'accès aux soins pour parents;
- Consultations auprès des jeunes sur les voies futures d'accès aux soins;
- Identification des informations normalisées essentielles au moment d'admission;
- Compilation des descriptions des programmes cliniques des fournisseurs de services de santé mentale aux enfants et aux jeunes.

VISION

Un système coordonné de fournisseurs de services et un point d'accès aux services pour les enfants, les jeunes et les familles qui seront accueillis par des professionnels et recevront des conseils, de l'appui et un accès facilité aux services de santé mentale des enfants axés sur les besoins.

Bâtir une communauté forte

Célébrer les compétences et la diversité culturelles

Le PCC poursuit la mise en œuvre de sa stratégie pluriannuelle en matière de diversité, priorisant actuellement la sensibilisation de la grande communauté sud-asiatique de Peel. Le respect, l'apprentissage mutuel et les approches novatrices à la collaboration ont été la clé de nos succès cette dernière année. Par exemple :

- Deux journées portes ouvertes « Chai Time » : l'une pour les professionnels et les organismes, l'autre pour les familles;
- Un partenariat multidimensionnel avec les services de santé de la collectivité panjabi (Punjabi Community Health Services);
- Sensibilisation efficace dans les écoles de Peel avec les travailleurs en établissement;
- Renforcement des relations avec les intervenants essentiels, dont Bramalea Multicultural Centre, Down Syndrome Awareness Peel, India Rainbow, Malton Community Building Project, MIAG, Newcomer Centre of Peel, Peel Addiction Assessment and Referral Centre, le YMCA de Peel, Seva Food Bank et South Asian Autism Awareness Association.



Soutenir les jeunes en crise

Le PCC est ravi des progrès réalisés cette année par le Peel Service Collaborative, qui met présentement en œuvre une stratégie visant à réduire le recours des jeunes aux services d'urgence des hôpitaux comme premier point de contact avec les systèmes de santé mentale et de toxicomanie. La stratégie tire parti de partenariats officiels et non officiels et privilégie une approche holistique à la planification des crises et la formation des dirigeants culturels et religieux dans la collectivité de Peel.

Facilitée par le Centre de toxicomanie et de santé mentale, cette collaboration communautaire a bénéficié de la direction du Chef de la direction du PCC à titre de co-président communautaire, et de l'appui de notre Service d'intervention d'urgence. L'amélioration des voies d'accès aux soins pour les jeunes en crise a requis la participation de nombreux intervenants, y compris les fournisseurs de services de santé mentale et de toxicomanie, les fournisseurs de services et de soins de santé aux enfants et aux jeunes, les organismes de protection de l'enfance, les services de développement, et les secteurs de l'éducation, de la justice et du logement. Les services communautaires adaptés à la culture, les dirigeants religieux, les bailleurs de fonds, les planificateurs et les chercheurs ont aussi été essentiels au processus.

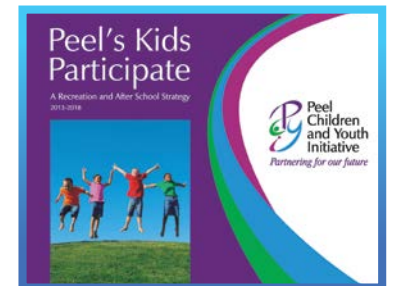


J'ai toujours accès à de l'aide ou de l'appui quand j'en ai besoin. Ce service est merveilleux!

Aider les enfants et les jeunes à réaliser leur plein potentiel

La mission de l'organisme Peel Children and Youth Initiative (PCYI) est de « travailler en collaboration avec la communauté afin de veiller à ce que tous les enfants et les jeunes puissent se réaliser pleinement tout au long du passage de la première enfance (à partir de la naissance) jusqu'au début de l'âge adulte (24 ans). » Le PCC est membre du PCYI, notre Chef de la direction est co-président de son conseil, et plusieurs de nos employés siègent sur des comités.

Le cadre d'intégration des systèmes du PCYI pour les secteurs de services aux enfants et aux jeunes est maintenant en place, et les efforts continuent pour faire avancer l'initiative. Le PCYI a aussi fait d'importants progrès cette année, grâce à ses stratégies visant l'amélioration de l'accès aux programmes d'activités de loisirs et parascolaires, le perfectionnement des compétences de leadership chez les jeunes, l'identification des obstacles économiques confrontant les jeunes femmes, l'encouragement des familles de nouveaux arrivants à utiliser les services de développement de la petite enfance, et l'accès facilité au programme Bon d'études canadien gratuit pour aider les familles à faible revenu à payer les études postsecondaires de leurs enfants.



Le bénévolat fait une différence!

Le Peel Children's Centre compte sur les efforts de nos plus de 100 bénévoles spécialement formés. Que leur rôle soit d'être mentor, tuteur, conducteur, travailleur en soins aux enfants, prestataire de soins de relève ou assistant à la collecte de fonds, les bénévoles sont au cœur du succès de nos programmes. Le PCC a présenté le prix Ron Lenyk du bénévole de l'année à Donna Pasqua, l'une de nos conductrices bénévoles de Brampton. Nous félicitons Donna et remercions de tout cœur tous nos bénévoles!

Merci à nos généreux donateurs!

Grâce à nos fidèles donateurs et supporters, le PCC est en mesure de suppléer le financement de base du gouvernement et assurer que les enfants, les jeunes et les familles de Peel qui en ont le plus besoin ont accès aux services de soins en santé mentale. Les donateurs et supporters font tous partie de notre collectivité bienveillante. Nous remercions tous les membres du personnel et du Conseil qui ont fait du PCC l'organisme de bienfaisance de leur choix. Grâce à l'appui d'individus, de sociétés, de fondations, de groupes communautaires et de clubs philanthropiques, le Peel Children's Centre continue de faire une différence significative dans la vie des enfants, des jeunes et des familles.



Tammi Lisson (Vice-présidente, Habilitation au rendement des affaires, RBC Banque Royale, et secrétaire/trésorière du Conseil d'administration du PCC) avec ses collègues RBC lors du brunch et de l'encan des Fêtes du PCC.

Développer une organisation efficace, efficiente et innovatrice

Assurer la responsabilisation

Il y a plusieurs façons pour un organisme de démontrer qu'il fonctionne de manière transparente, efficiente, efficace et éthique. Quel meilleur moyen de démontrer cet engagement que de se plier à un processus d'accréditation rigoureux? En 2013/14, après 20 années d'accréditation auprès de l'association Santé mentale pour enfants Ontario, le Peel Children's Centre a obtenu sa première accréditation auprès du Centre canadien de l'agrément (CCA). En plus d'évaluer le calibre des services dispensés, le CCA établit des normes organisationnelles rigoureuses, notamment en matière de gouvernance, gérance, risques et sécurité, planification et performance. Le PCC s'engage avec passion à offrir les meilleurs services possibles aux enfants et aux jeunes dans la collectivité desservie, et est très honoré d'avoir obtenu l'agrément complet du CCA et satisfait à toutes les normes de pratique exemplaires obligatoires et reconnues dans le cadre de six modules. Pour citer le rapport d'agrément :

« L'équipe de révision souhaite féliciter le personnel, les bénévoles, les étudiants et les membres du Conseil pour leur concentration sans faille sur l'amélioration des services offerts aux clients dans la collectivité. »



Favoriser un milieu de travail sain

Le Programme Excellence Progressive® d'Excellence Canada comprend un volet axé sur l'importance de promouvoir un milieu de travail sain. Le Peel Children's Centre demeure engagé à poursuivre son partenariat avec Excellence Canada et à créer des lieux de travail sains qui favorisent le bien-être des employés afin qu'ils soient pleinement disponibles pour travailler avec les enfants et les jeunes aux besoins exigeants. Au cours de cette dernière année, le PCC a mené un sondage sur le bien-être des employés, les invitant à participer au Comité de santé et de mieux-être pour appuyer une initiative officielle visant à promouvoir un milieu de travail sain. La santé et le bien-être sont contagieux! Le PCC célèbre toutes les activités de groupe menées par nos employés qui redynamisent notre ressource la plus précieuse – notre personnel professionnel hautement qualifié, dévoué et passionnément engagé à faire une différence dans la vie des enfants, des jeunes et des familles.



Avancer en poursuivant l'apprentissage et l'innovation

Le Plan stratégique 2013-2018 du Peel Children's Centre souligne fièrement la valeur que nous accordons à l'apprentissage (« saisir les occasions d'en apprendre davantage et de mieux faire les choses ») et l'innovation (« utiliser l'information et faire preuve d'initiative et d'imagination »). Au cours de cette dernière année, le PCC a participé fièrement à plusieurs conférences et forums d'échanges pour présenter des exposés sur des thèmes variés, y compris :

- Une approche intégrée à la planification stratégique;
- Traitement efficace des jeunes délinquants sexuels basé sur les données probantes;
- Strongest Families dans la région de Peel : Accélérer l'accès aux services de haute qualité.

Notons également notre ambitieux programme de placement étudiant, nos séances de réflexion sur l'exercice de la profession, et la tenue d'un événement de sensibilisation à l'ETCAF.

Nous reconnaissons en particulier le service Strongest Families piloté par le PCC. L'automne dernier, Strongest Families a reçu le Prix principal Encana, le premier prix parmi les prix d'innovation Ernest C. Manning, qui reconnaît l'utilisation de la technologie dans le cadre de la prestation des services. Ce programme de services d'intervention par téléphone vise à enseigner des compétences aux parents d'enfants présentant des troubles de comportement ou d'anxiété. Le programme est dirigé par les docteurs Patrick McGrath et Patricia Lingley-Pottie de l'Université Dalhousie, et le Centre for Research in Family Health au IWK Health Centre.



D^{re} Kathy Sdao-Jarvie du PCC avec Preston Manning, D^{re} Patricia Lingley-Pottie et D^r Patrick McGrath.

Optimiser les médias sociaux : nouvelles connaissances, nouvelles forces

Au cours de cette dernière année, le PCC a mis en œuvre une stratégie de médias sociaux à deux volets, axée sur nos missions : l'amélioration des communications externes, et le renforcement simultané des compétences à l'interne. En janvier 2014, le PCC a officiellement lancé sa présence médiatique sociale sur Facebook, Twitter et YouTube. En mettant à profit la vigueur de ses relations existantes et en créant de nouvelles connexions numériques, le PCC s'est rapidement et solidement implanté dans la communauté de santé mentale des enfants et des jeunes en ligne. Le personnel clinique a saisi les occasions de se familiariser avec les médias sociaux et d'apprendre comment aider les enfants et les jeunes dont les défis de santé mentale sont aggravés par l'intimidation en ligne et la cyberdépendance.



Brian Woodland
@PeelCC Vous faites un travail extraordinaire. Chanceux d'avoir votre appui pour @PeelSchools étudiants, parents #peelschools

CF Mississauga
Si heureux d'avoir rencontré l'équipe de @PeelCC ce matin. Ils font tous un travail extraordinaire pour les enfants et les jeunes dans notre collectivité.

UMIND
Peel Children's Centre a compilé d'excellentes listes de ressources sur Twitter! twitter.com/PeelCC/lists #MHWchat @peelcc

Enrichir la vie des enfants et des jeunes

Je m'appelle Randy. J'aimerais vous décrire l'impact énorme que Michael du PCC a eu sur ma vie. J'étais un enfant difficile et sauvage. Je détestais le monde! Michael était calme et posé. Il me demandait toujours mes opinions sur les sujets abordés. Il se souciait vraiment de moi! À part ma propre famille, personne d'autre ne s'intéressait à moi, et c'était très difficile. Quand Michael est entré dans ma vie, il m'a aidé. J'ai maintenant 18 ans et j'ai suivi tous (ou presque!) les conseils et stratégies qu'il m'a donnés au fil des ans! Grâce à lui, j'ai réussi à faire beaucoup de choses et j'ai même terminé mes études secondaires. Je suis très fier de mes accomplissements, et je suis prêt à aborder le prochain chapitre de ma vie. Alors Michael, merci d'avoir été aussi FORMIDABLE et compassionné envers moi!

Randy

P.S. : N'oublie pas que je veux une carrière comme toi! Prochaine étape : le collège!!

L'histoire de Randy

Le premier contact de Randy et de sa famille avec le PCC a été quand il avait six ans. Randy a bénéficié des services divers et du soutien du PCC pendant plusieurs années. Michael est l'un des cliniciens qui a travaillé avec Randy et sa famille dans le cadre de notre service intensif à domicile. Randy a complété son programme cette année, et a envoyé cette lettre au superviseur de Michael. Merci, Randy, d'avoir partagé tes réussites avec nous et de nous laisser savoir que nous avons fait une différence. Merci aussi d'être porteur d'espoir pour les autres.

L'histoire de Jessica

Il y a 19 ans, Jessica Roselli, qui était sergente intérimaire, est devenue agente de police parce qu'elle voulait contribuer à la collectivité. « Être policier va plus loin que la lutte contre la criminalité, dit-elle. C'est aussi une question de redonner à la collectivité. » Elle a entendu parler du PCC pour la première fois alors qu'elle était affectée à l'unité spéciale des victimes où elle travaillait étroitement avec l'équipe du Programme des enfants témoins du PCC. Elle a été touchée par l'engagement intense du PCC envers les enfants à risque et a su immédiatement qu'elle avait trouvé un organisme à appuyer.



Jessica tient la boule de quilles.

Depuis cinq ans, Jessica se fait la championne du PCC de diverses manières. Au tout début, Jessica a travaillé comme bénévole dans notre Programme de mentorat, rencontrant chaque semaine une fillette de huit ans pour l'aider à faire ses devoirs et à développer son estime de soi et ses habiletés sociales. Jessica a aussi appuyé notre événement Cosmic Bowl, une activité annuelle de collecte de fonds, en invitant des collègues à passer une soirée agréable à l'appui du PCC. Tout dernièrement, avec l'agente de police Lee Whidden, Jessica a co-présidé le brunch de la Fête des mères de la police régionale de Peel, recueillant des fonds au soutien du PCC. Jessica, merci pour votre bienveillance et votre appui. Ensemble, nous pouvons faire la différence!


Une histoire encore plus belle, grâce à Voyage de rêve

Nous remercions les ambulanciers paramédicaux de Peel, la police régionale de Peel et le Club Rotary de Bramalea pour leurs efforts de collecte de fonds et leurs dons de temps au nom de Voyage de rêve. Nous avons été ravis d'apprendre que Voyage de rêve avait cette année parrainé une aventure unique à Disney World pour 12 enfants inscrits à des programmes du PCC. Au cours des cinq dernières années, 32 enfants aux besoins intenses composant avec des défis de santé mentale ont bénéficié de notre partenariat avec Voyage de rêve. Merci à tous ceux dont les efforts et contributions ont fait de « Voyage de rêve » une réalité pour des enfants qui n'auraient jamais pu imaginer une telle chance. Grâce à nos partenariats, nous pouvons changer des vies. Et oui, les enfants se sont amusés comme des fous!!!



Financial Overview / Aperçu financier

Thank You / Merci

<div><div>PEEL CHILDREN'S CENTRE</div></div> <div>Statement of Revenue and Expenses Year ended March 31, 2014 Based on Ministry reporting requirements État des revenus et dépenses Exercice terminé le 31 mars 2014 Conformément aux exigences du ministère en matière de production de rapports</div>			
Program / Programme	Revenue Revenus	Expenses Dépenses	Excess /Excédent Revenue over Expenses Revenus sur les dépenses
Children's Mental Health 0 - 6 / Santé mentale des enfants 0 - 6	847,694	855,698	(8,004)
Court Clinic / Clinique d'aide judiciaire	233,537	248,173	(14,636)
Intensive Child & Family / Service intensif pour les enfants et les familles	3,295,315	3,375,486	(80,171)
Mental Health Workers in Schools / Travailleurs en santé mentale dans les écoles	893,283	893,971	(688)
Targeted Increase - New Workers / Augmentation cible - Nouveaux travailleurs	1,223,436	1,232,306	(8,870)
Crisis Response / Intervention d'urgence	865,200	869,716	(4,516)
Non-Residential / Non résidentiel	1,980,433	2,092,802	(112,369)
Sexual Abuse Treatment Program / Programme de traitement de l'exploitation sexuelle	634,636	654,525	(19,889)
Preschool Services / Services préscolaires	1,158,056	1,103,573	54,483
Day Treatment / Traitement de jour	1,508,475	1,586,493	(78,018)
Respite / Répit	485,066	488,252	(3,186)
Child Witness / Enfant témoin	165,000	180,268	(15,268)
Residential / Résidentiel	4,254,459	4,507,984	(253,525)
Wraparound - DS (Community Enhancement) / Wraparound - SD (amélioration communautaire)	208,186	211,773	(3,587)
Economic & Business Development * / Développement économique et des entreprises *	2,852,184	2,321,058	531,126
Total	20,604,960	20,622,078	(17,118)

*Includes Fundraising and Development activities / Comprend les activités de collecte de fonds et de développement

PCC is proud to celebrate 100% giving from our Board and senior team. Many staff also make PCC their charity of choice. Together with our funding partners and generous individuals, community groups, corporations and foundations, we make a difference. Thank you! We also extend our gratitude to those whose in-kind donations helped us raise \$90,000 at our two signature events. The following is a list of donors from April 1, 2013 to March 31, 2014.

Le PCC est fier d'annoncer que nous avons reçu des dons de tous les membres de notre Conseil d'administration et de notre équipe de dirigeants. De nombreux employés ont aussi choisi le PCC comme organisme de bienfaisance privilégié. Avec l'appui de nos partenaires financiers et les contributions généreuses d'individus, de groupes communautaires, d'entreprises et de fondations, nous faisons la différence. Merci! Nous remercions aussi tous ceux dont les dons en nature nous ont aidé à recueillir 90 000 \$ lors de nos deux événements phares. Voici la liste de nos donateurs du 1^{er} avril 2013 au 31 mars 2014.

Principal Funders / Principaux donateurs \$100,000+ Ministry of Attorney General Ministry of Children and Youth Services Region of Peel	\$2,500+ Anonymous Marion Ethel & Frederick John Kamm Charitable Trust Mississauga Central Lions Club OGPI Management LP o/a Oxford Patricia Grady RBC Royal Bank Spacefile International Corp. The Keg Spirit Foundation The Ultramar Foundation	Linda Berkowitz Michael Brown Mississauga Firefighters Association Benevolent Fund Pallett Valo LLP Pearson Dunn Insurance Inc. Renée Sloos Rogues Restaurant Roman Boychuk Rudy Riske Sarah Kagan Sheila Lavallee Sherrilyn Sklar Sobeys Ontario Sutton Group - Summit Realty Inc. Tammi Lisson The Central Group (Central Impact) The Regional Municipality of Peel Police Services Board	David Kingsland Dilys Watanabe Doris Christensen Dr. Kim Alexander Gail Anderson Glen Schnarr and Associates Habib Canadian Bank Jamie Riske Joan Stulac John Armstrong John Speck Katie Pipitone Kimberley Cyopeck Laird Plastics Laser Quest Corporation Lori Galliera Magna International Inc. Mary McDonald Metroland Media Group Ltd. Mississauga Convention Centre Mora Thompson North City General Insurance Brokers Ltd Peel Regional Police PLASP Childcare Services PricewaterhouseCoopers Canada Foundation Purdy's Chocolates RBC Royal Bank Roblin Home Improvements St. Rita School Council The Children's Aid Society of The Region of Peel Wendy Walker
Leadership Gifts / Dons de leadership \$40,000+ RBC Foundation	\$20,000+ Community Foundation of Mississauga	Sustaining Gifts / Dons de soutien \$1,000+ LoGograph 20 Vic Management Amrit Khaper Binswanger Hectare Brokerage Carolyn Gordon Ceri Harnden City Of Brampton CompuCom Cares Donna McIlroy Enersource Corporation Equitable Life Canada Evton Capital Partners J.A. Tony Manastersky James Stinson John Taylor Kathy Sdao-Jarvie King Masonry Yard Ltd.	Loyalty Gifts / Dons de fidélité \$500+ Thompson, MacColl & Stacy Annaliz Martinez Avison Young Commercial Real Estate (Ontario) Inc. Bentall Kennedy Brookfield Homes (Ontario) Limited Canpar Transport Ltd. Carl Blacquiere Cushman & Wakefield Ltd. Brokerage
Major Gifts / Dons importants \$10,000+ CIBC Corporate Hydro One Brampton Networks Inc. JCS Canada Charity Fund	\$5,000+ Alphora Research Inc Canadian Public Health Association (CPHA) GlaxoSmithKline Foundation Humphrey Mitchell Ipacs Law Office Kenneth Foxcroft Scotiabank The Alice & Murray Maitland Foundation		

We strive for accuracy. In case of discrepancy, please contact the Development Office at 905-795-3500, ext. 2298.

Nous faisons tout notre possible pour fournir des renseignements exacts. Veuillez contacter notre Service du développement au 905-795-3500, poste 2298, pour signaler toute erreur.